

RAPPORT MORAL 2019 LE HAVRE PORT CENTER



Avec le soutien de la Région Normandie



1. Informations générales	4
1.1. Caractéristiques générales.....	4
1.2. Projet associatif	4
1.3. L'évolution du projet associatif – Le Port Center du Futur	4
1.4. Partenariats réseaux professionnels et Labels	6
2. Le lieu et les espaces	7
2.1. Caractéristiques	7
2.2. Capacité d'accueil et surfaces.....	7
2.3. Perspectives d'avenir	8
3. Moyens.....	9
3.1. Ressources humaines	9
3.1.1. Organigramme	9
3.1.2. Personnels permanents	9
3.1.3. Personnels non permanents et bénévolat	10
3.2. Budget.....	10
3.2.1. Dépenses.....	10
3.2.2. Ressources	10
4. Les offres - 6 axes de développement.....	12
4.1. Les expositions coconstruites	12
4.1.1. L'exposition permanente : Les Métiers du Port	12
4.1.2. Les expositions temporaires	12
4.2. L'offre public scolaire et enseignement.....	13
4.2.1. Le programme enseignement 2019/2020.....	13
4.2.2. Le Catalogue école entreprises	15
4.3. L'offre professionnelle	16
4.3.1. Les privatisations.....	16
4.3.2. Les offres et les services pour les usagers professionnels	16
4.4. L'offre grand public.....	17
4.4.1. L'offre week-end et mercredis des vacances et les ateliers famille.....	17
4.4.2. Les parcours des jeudis du Port Center.....	17
4.4.3. les conférences gratuites du LH Port Center.....	18
4.4.4. Les Samedis Portuaires	19
4.4.5. Les événements festifs.....	19

4.5.	Le Mini port roulant.....	19
4.5.1.	Lancement du Projet.....	19
4.5.2.	Mise en place groupe de travail et pré-études	20
4.6.	Le LAB « ville – port – industries – usagers »	20
4.6.1.	Tissage avec réseaux professionnels/institutionnels	20
4.6.2.	Les partenariats emploi formations competences.....	21
4.6.3.	Les collaborations culturelles et scientifiques	21
4.6.4.	Accueil d’artistes	22
5.	Les événements marquants de l’année 2019	22
5.1.	Validation de subventions structurelles - Port Center du Futur	22
5.1.1.	Candidature Smart Port City / PIA 3.....	22
5.1.2.	Programme Européen FEDER.....	22
5.2.	Obtention de l’agrément de l’Education nationale	24
5.3.	Evolution de notre identité visuelle du Port Center	24
6.	Statistiques et graphiques - Fréquentation ET recettes.....	25
6.1.	Evolution Nombre total de visiteurs depuis 2017	25
6.2.	Répartition et typologie des entrées en 2019	25
6.3.	Evolution des recettes toutes offres confondues depuis 2017	26
6.4.	Evolution de la Tarification	27

1. INFORMATIONS GENERALES

1.1. CARACTERISTIQUES GENERALES

Nom du centre : **Le Havre Port Center**

Sigle : **LHPC**

Forme Juridique : **Association Loi 1901**

Adresse du site : **Chaussée John Kennedy**

76600 Le Havre

Année de création d'établissement : **Décembre 2013**

Année de création de l'Association juridique : **Décembre 2015**

Nombre total de visiteurs depuis sa création : **59 171**

6 224 (2016), 8 286 (2017, + 22 428 pour les passagers du son d'Un été au Havre), 9 187 (2018)

Nombre total de visiteurs/usagers en 2019 : **13 046**

1.2. PROJET ASSOCIATIF

Fruit de la volonté commune du Grand Port Maritime du Havre, de la Ville du Havre, de Le Havre Seine Métropole, de la Chambre de Commerce et d'industrie du Havre et de l'Union Maritime et Portuaire du Havre, la mise en place de l'Association Le Havre Port Center (LHPC) répond à un triple objectif :







- contribuer au dynamisme de la place portuaire en créant un lieu de connaissance, de valorisation et d'échanges autour des activités et métiers portuaires,
- affirmer l'identité maritime du Havre pour contribuer à l'attractivité du territoire,
- ouvrir le port au citoyen en communiquant sur ce qu'il est, ce qu'il fait et sur ses projets de développement.

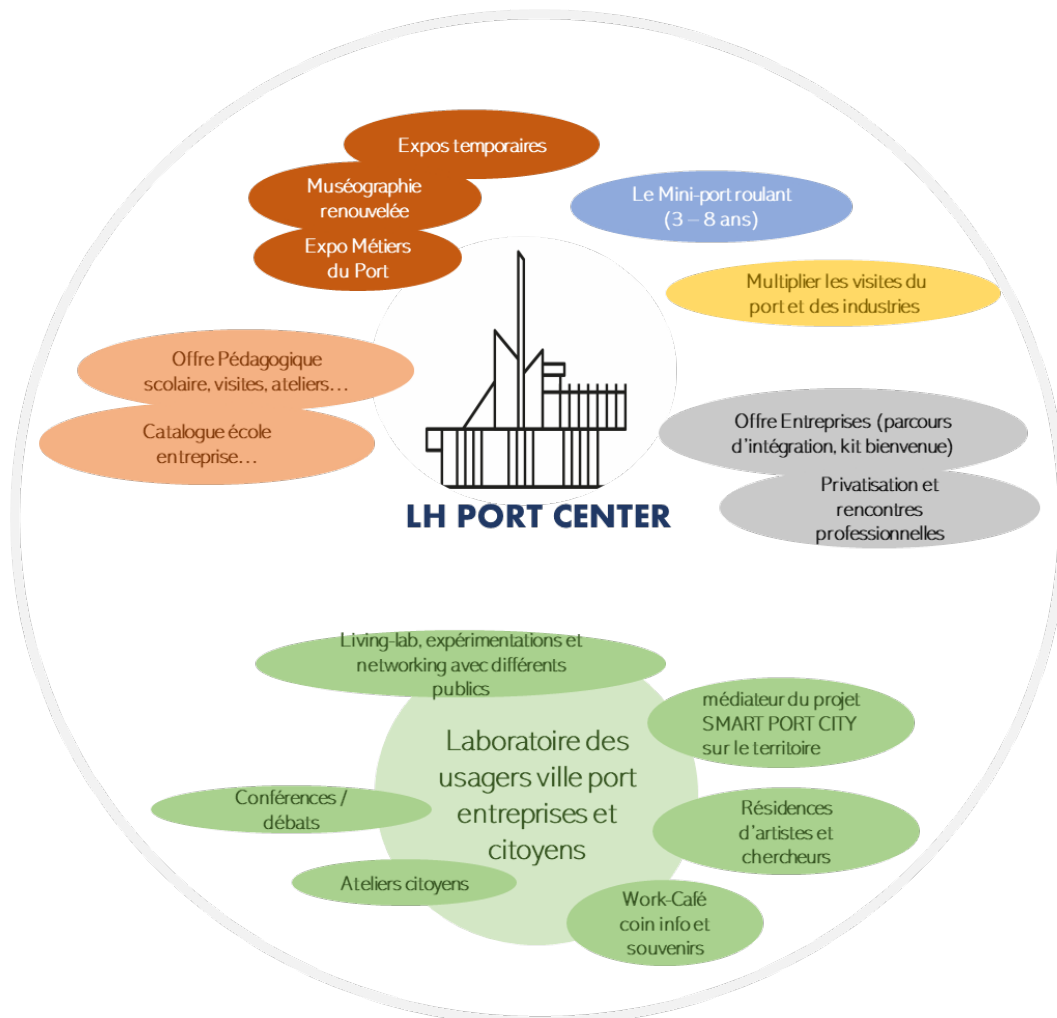
1.3. L'EVOLUTION DU PROJET ASSOCIATIF – LE PORT CENTER DU FUTUR

À la suite de la candidature Smart Port City, les membres fondateurs du Le Havre Port Center ont décidé de décupler l'ambition du projet associatif actuel en élargissant son champ d'intervention thématique et territorial de manière à accroître considérablement son impact et sa notoriété.

Par son essence même, le projet Port Center du Futur est au cœur de la candidature Le Havre Smart Port City. En se plaçant, comme un tiers lieu, en tant que facilitateur des mises en relations et centre de valorisation, le Port Center du Futur deviendra un lieu d'expérimentation, d'apprentissage, de détente permettant de réenchanter le lien entre la ville, le port et l'industrie.

Pour cela Le Havre Port Center a réorganisé ses actions existantes pour structurer une offre autour de 6 axes majeurs.

-  AXE 1 : Expositions temporaires coconstruites
-  AXE 2 : Cible enseignement et groupes scolaires
-  AXE 3 : Cible professionnelle et accueil des acteurs économiques
-  AXE 4 : Cible public individuel
-  AXE 5 : Mini port roulant – un jeu unique pour le public jeune
-  AXE 6 : Laboratoire des usagers (reprenant l'ensemble des cibles)



1.4. PARTENARIATS RESEAUX PROFESSIONNELS ET LABELS

2019 a été une année marquée par un travail important d'identification et de rapprochement avec un nombre significatif d'acteurs, de structures et d'organisations jouant un rôle dans la recherche et la contribution du développement d'une culture industrialo-portuaire et la mise en réseau entre les différents usagers.

Ceci a permis de contribuer à une meilleure connaissance de notre l'association et de sa pertinence en tant qu'outil d'attractivité pour le territoire, notamment envers les usagers professionnels, les interlocuteurs institutionnels et le monde de l'enseignement supérieur.

Depuis sa création, le LHPC bénéficie de liens forts avec ses membres fondateurs, mais n'a pas su saisir suffisamment les opportunités de collaboration avec les différents services et directions. Ainsi, il a été nécessaire d'organiser une série de rencontres avec les responsables de services/directions ou de projets (Directions Culture, Education, Sociale, famille et sport de la Ville du Havre – le service d'attractivité de la Métropole avec le Campus et le Pays Art et Histoire - l'animateur de l'offre FARE de la CCI – les services du dragage, de l'environnement et de la Communication d'HAROPA Port du Havre etc.) pour imaginer des nouvelles contributions, partenariats et projets communs.

Au-delà des liens à renforcer avec ses membres fondateurs, le LHPC a voulu également développer des nouveaux contacts avec les acteurs institutionnels tels que le Département et la Région. Une rencontre a été organisée, avec cette dernière, en décembre 2019 pour présenter notre projet et nos activités. Des nombreux contacts ont été pris également avec les réseaux professionnels tels que VNF, le GHAAM, Synerzip, AURH et avec les partenaires autour de l'insertion, l'orientation et l'emploi comme Pôle Emploi, la Cité des Métiers (aujourd'hui renommée Agence régionale de l'Orientation et des Métiers), les Missions Locales etc.

Parmi les partenaires et contributeurs, culturels, technique et scientifique réguliers, nous pouvons citer : l'Office de tourisme, la Maison de l'estuaire, un Été au Havre, le Conservatoire Maritime, l'Association des paquebots, l'ENSM, l'AURH et l'Université du Havre.

D'ailleurs, une rencontre avec le président et les vice-présidentes de l'Université a été organisée en fin d'année pour manifester notre souhait de renforcer nos liens et la mise en valeur de la recherche et de la science en jouant un rôle de lieu de médiation scientifique, dans la compréhension du territoire et sa dimension industrialo-portuaire.

En Mai 2019, LHPC a obtenu son agrément pour 5 ans des académies de Caen et Rouen, Région Académique Normandie, en tant qu'association éducative complémentaire de l'enseignement public.

Le LHPC continue également à participer au Label Ambassadeur 76.

Enfin, il participe aux rencontres annuelles du Port Center Network de l'AIVP. Cette année le groupe s'est réuni à Bilbao en octobre dernier avec plus de 10 territoires ville port ayant un Port Center ou un projet de Port Center à court terme. Ces rencontres sont l'occasion pour faire le point sur les outils de médiations, les questions de financements et d'éventuels possibilités de collaboration entre villes portuaires et leurs Port Center.

2. LE LIEU ET LES ESPACES

2.1. CARACTERISTIQUES

À la suite de l'aménagement du quai Southampton, renommé depuis l'Esplanade Nelson Mandela et dont les travaux se sont terminés en Septembre 2019, il a été possible de constater une affluence plus importante sur les quais et une utilisation accrue de la promenade qui longe le LHPC, notamment de l'espace aire de jeux (toile rouge d'araignée). Depuis la fin des travaux, le LHPC bénéficie d'un environnement extrêmement attractif et pertinent du fait de sa localisation en face de l'entrée du Port et d'un paysage ville port caractéristique et unique. La proximité des sites tel que la Maison de l'armateur, le Museum et le Muma, constitue un autre facteur d'attractivité qui permet de proposer une offre et des choix multiples de visites.

Les contraintes de stationnement et de dépose des groupes scolaires restent à ce jour gérables, mais pourraient à la suite d'une augmentation significative de la fréquentation du LHPC devenir problématiques.

Malgré cet environnement attractif, nous n'avons pas encore constaté une augmentation importante du chiffre de fréquentation grand public le week-end.

L'espace Graillot dans sa totalité reste un bâtiment emblématique et attractif dont les contours ont été stylisés dans le cadre du travail de mise à jour de la charte graphique du LHPC.

2.2. CAPACITE D'ACCUEIL ET SURFACES

- Surface totale du bâtiment : **1230m² environ**
Notons que la cursive extérieure appartient au GPMH et n'est pas incluse dans le bail de location. Il y a été aménagé un espace fermé pour l'emplacement des bacs et conteneurs à déchets de l'ensemble des utilisateurs de l'Espace Graillot. C'est une situation pas tout à fait satisfaisante, mais peu d'alternatives s'offraient à nous.
- Surface totale au rez-de-chaussée : 940 m² environ
 - Hall d'accueil : l'entrée principale dispose aujourd'hui d'une borne pour les inscriptions et l'accueil des publics. A notre connaissance, il n'y a pas de limite de capacité pour cet espace. **La limite se définit par rapport au nombre total de visiteurs autorisés dans le bâtiment : 350 personnes (personnel inclus)**
 - Salle de conférence au rez-de-chaussée : **Capacité d'accueil 69 places assises et 2 PMR et 20 places debout**
 - Salle atelier : **Capacité d'accueil 40 personnes en configuration assise**
 - Salle pour expositions permanentes : **Capacité d'accueil max 20 à 25 personnes simultanément**
 - Salle pour expositions temporaires : **Capacité d'accueil max 20 à 25 personnes simultanément**
 - Locaux techniques et de stockage : **surface exacte non connue**

- Surface des bureaux/locaux administratifs : un plateau en mezzanine d'environ 50 m²- **nécessité d'aménager des nouveaux espaces de bureau pour garantir des bonnes conditions de travail au staff et l'accueil d'éventuels stagiaires et alternants. Des options d'aménagement sont envisagées dans le hall d'accueil.**
- 1^{er} étage : Salle panoramique : **Capacité d'accueil 70 personnes en configuration assise et 120 personnes en configuration debout**
- Toit-Terrasse : **non accessible à ce jour sauf demande exceptionnelle, sinon environ 100 personnes en configuration debout.**

2.3. PERSPECTIVES D'AVENIR

Dans le cadre de la candidature de la Smart Port City, le LH Port Center a travaillé sur un projet de délocalisation à court/moyen terme associé au développement de la Pointe de Floride. Toutefois aujourd'hui, si LH Port Center est associé au développement de la Pointe de Floride, ou sur un autre site, son projet ne verra le jour que dans plusieurs années, rendant difficile de concrétiser les objectifs et ambitions fixés à court et moyen terme.

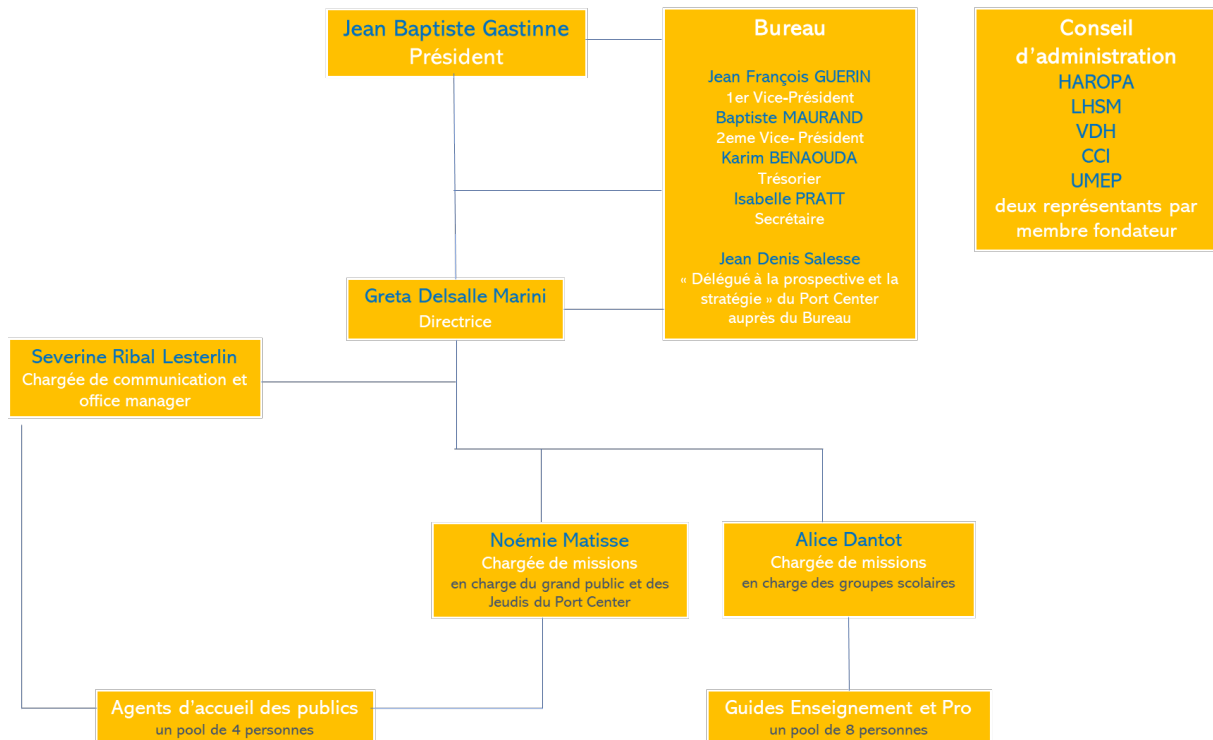
Il convient donc d'envisager que LH Port Center reste dans l'espace André Graillet sur un moyen terme, mais dans de meilleures conditions car, à ce jour le bâtiment présente des précarités énergétiques (étanchéité et isolation). Plusieurs solutions pour palier à ces conditions :

- Réhabilitation à minima allant de la mise en place d'une simple étanchéité isolée à la réalisation d'une enveloppe extérieure (clos et couvert) sans modification de la distribution intérieure et déménagement dans un nouveau lieu d'ici quelques années
- Projet de réaménagement de l'Espace André Graillet dans sa totalité (clos, couvert et distribution), afin de permettre la montée en puissance du LHPC et création d'un lieu dédié

3. MOYENS

3.1. RESSOURCES HUMAINES

3.1.1. ORGANIGRAMME



Mise à jour : 31 décembre 2019

3.1.2. PERSONNELS PERMANENTS

Effectif de 4 ETP repartis de la façon suivante :

Directrice	Embauche en novembre 2018
Chargée de com et office manager	Embauche en octobre 2018
Personne en charge des publics enseignement	Embauche en Juin 2017
Personne en charge du grand public et des entreprises	Embauche en Juin 2017

3.1.3. PERSONNELS NON PERMANENTS ET BENEVOLAT

Le LHPC fait appel à des CDD d'usage mensuels pour l'accueil des publics et les visites guidées avec :

- un pool de 4 agents d'accueil pour l'ouverture au grand public le week-end et les mercredis des vacances
- un pool de 8 guides pour assurer les visites guidées des publics scolaires et groupes adultes

Une activité de bénévolat est assurée pour les visites organisées dans le cadre des Jeudis du Port Center par les anciens professionnels du monde industrialo-portuaire ou de l'éducation nationale.

3.2. BUDGET

Il s'agit ici d'un résumé succinct du budget 2019. Le bilan financier complet est rapporté dans le bilan comptable du Cabinet Mazars

3.2.1. DEPENSES

Loyer et fluides	193 700 €
Gestion Finances Assurances	24 600 €
Personnel permanent	190 600 €
Personnel guides	10 900 €
Personnel accueil grand public	13 000 €
Fonctionnement – Achats – Services - Prestation	77 000 €
Amortissement (principalement expo Métiers du Port)	57 600 €

3.2.2. RESSOURCES

Les ressources principales émanent des cotisations de ses 5 membres fondateurs. Deux autres apports financiers ont pu être obtenus en 2019 pour la mise en œuvre du projet « Port Center du Futur » dont un qui sera effectif en 2020 :

- un financement dans le cadre du projet Smart Port City, financement TIGA/PIA 3 à hauteur de 377 000€ (mais démarrage du projet en 2020)

- un co-financement Feder de 550 000 euros HT

Cotisations des Membres	420 000 €
Ressources propres : location d'espace	27 500 €
Ressources propres : visites de groupes	16 400 €
Ressources propres : billetterie, Jeudis du Port Center, goodies	7 100 €
Mécénat 2019	Dernière année de mécénat assuré par l'UMEP : 25.000 €
Subventions	Remboursement étude Troisième Pôle – 40 000 € Démarrage du projet FEDER au 1er Juin 2019 – demande de remboursement des frais de personnels et certains frais liés aux projets en Juin 2020
Autre (transfert de charges)	1100 €

4. LES OFFRES - 6 AXES DE DEVELOPPEMENT

4.1. LES EXPOSITIONS COCONSTRUITES

4.1.1. L'EXPOSITION PERMANENTE : LES METIERS DU PORT

L'exposition permanente inaugurée en mai 2018 demeure un outil indispensable pour une première immersion et compréhension dans le monde et les métiers portuaires. L'exposition reste attractive et récolte des commentaires positives de la part de nos visiteurs.

Elle peut être visitée en autonomie ou bien accompagnée d'un guide. Dans ce cas, il faut compter 45 min en moyenne pour une visite. La visite de l'exposition fait également partie de notre proposition pédagogique dans le cadre de notre offre « programme enseignement ».

Une amplification et une rénovation de cette exposition pourra être envisagée à partir de 2021.

4.1.2. LES EXPOSITIONS TEMPORAIRES

2019 a été l'année de lancement des cycles des expositions temporaires coconstruites. Ainsi 2 expositions ont vu le jour et ont permis d'étoffer l'offre grand public du LHPC :

- **Du 23 Mai 2019 au 9 Septembre 2019 : Exposition « La Biodiversité dans le Port**
Pour promouvoir la Semaine du développement durable, LHPC a organisé une exposition en partenariat avec l'association Port Vivant et la Maison de l'Estuaire. Elle mettait à l'honneur la richesse de la faune et de la flore du port du Havre, de ses bassins et de l'estuaire de la Seine.
- **Du 21 Septembre 2019 au 5 Janvier 2020 : Exposition "Le port d'hier et d'aujourd'hui"**, inspirée du livre de Serge Aubourg, Patrick Bertrand et Paul Scherrer, Le Havre, un port – Cinq siècles d'évolution. Inaugurée lors des Journées du Patrimoine, l'exposition livre les évolutions spatiales et chronologiques du port du Havre et de son environnement. A partir d'anciennes et de photos actuelles il est possible de comprendre comment et pourquoi le patrimoine portuaire local a connu différentes transformations et quelles conséquences nous pouvons aujourd'hui constater en termes d'aménagement du territoire.

Le dernier semestre de l'année 2019 a été également dédié à la construction de l'exposition temporaire « Atout port, les territoires jouent cartes sur table » (inauguré fin janvier 2020). Un travail important en amont a été nécessaire pour échanger avec l'Université du Havre (laboratoire IDEES) et HAROPA-Port du Havre pour préparer les panneaux et valider les différents chiffres et données. L'équipe a également consacré du temps à la création d'un livret pédagogique spécialement conçu pour les familles.

4.2. L'OFFRE PUBLIC SCOLAIRE ET ENSEIGNEMENT

4.2.1. LE PROGRAMME ENSEIGNEMENT 2019/2020

Un nouveau programme d'enseignement avec différentes mises à jour a été publié en Août 2019 et diffusé largement auprès des établissements scolaires et de l'enseignement supérieur soit par voie postale soit par voie électronique.

Parmi les nouvelles offres notons principalement :

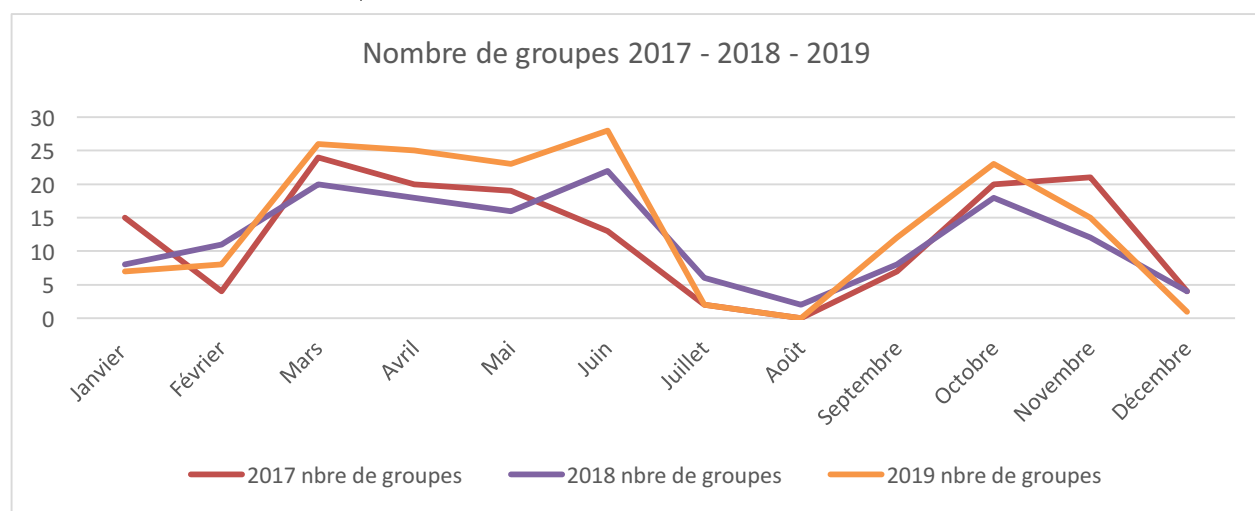
- Deux nouvelles visites de terrain hors les murs avec un parcours spécial port 2000 et un parcours dédié à la gestion environnementale des espaces portuaires.
- Un nouvel atelier didactique pour les plus jeunes avec une offre : Le LH Port Center arrive en classe !

Le programme enseignement propose cette année un tableau récapitulatif des visites et des ateliers, permettant aux enseignants de voir, selon les cycles, quelles connaissances et compétences de l'éducation nationale seront abordées.

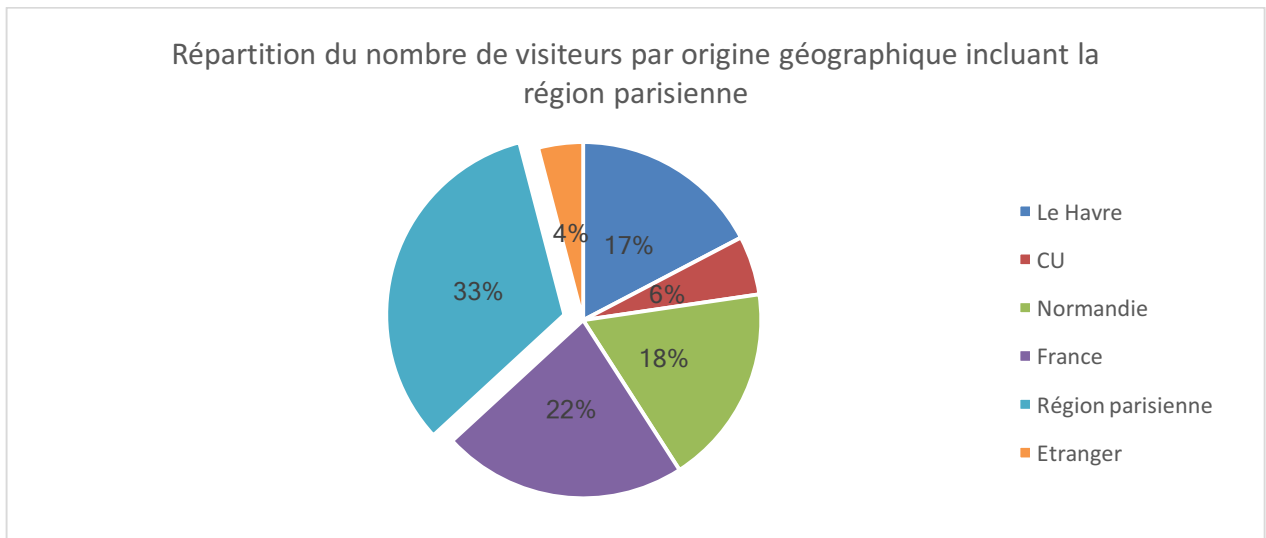
Notons enfin que des nombreux groupes scolaires reviennent tous les ans, car très satisfaits par cette approche « terrain » qui permet une immersion unique et spectaculaire. La présence, d'anciens professionnels, en tant que guide des groupes, est également un point très apprécié par ces publics.

En 2019, le LHPC a pu augmenter de 18% sa fréquentation de groupes par rapport à l'année précédente. Les mouvements sociaux et les différents blocages sur la fin d'année ont impacté les chiffres sur les mois de novembre et décembre.

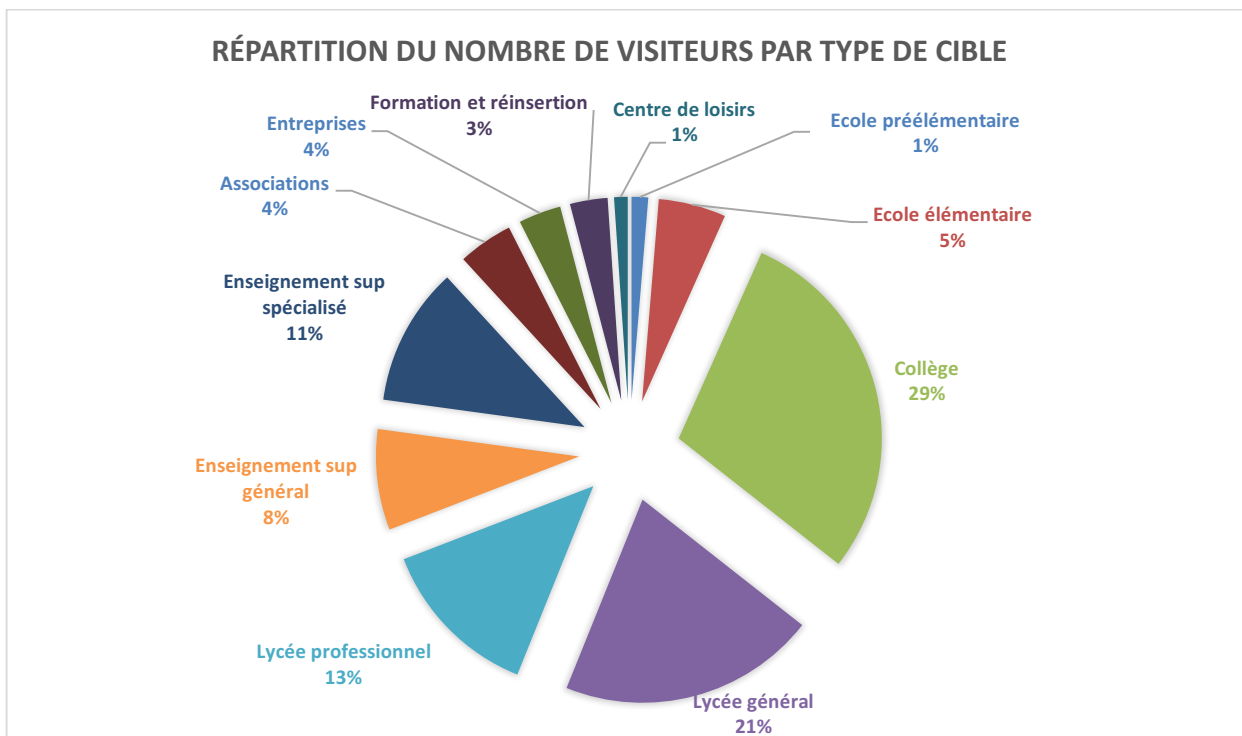
	NOMBRE DE GROUPES (SCOLAIRES ET ADULTES)	NOMBRES DE VISITEURS
2017	149	5557
2018	145	5548
2019	172	6758



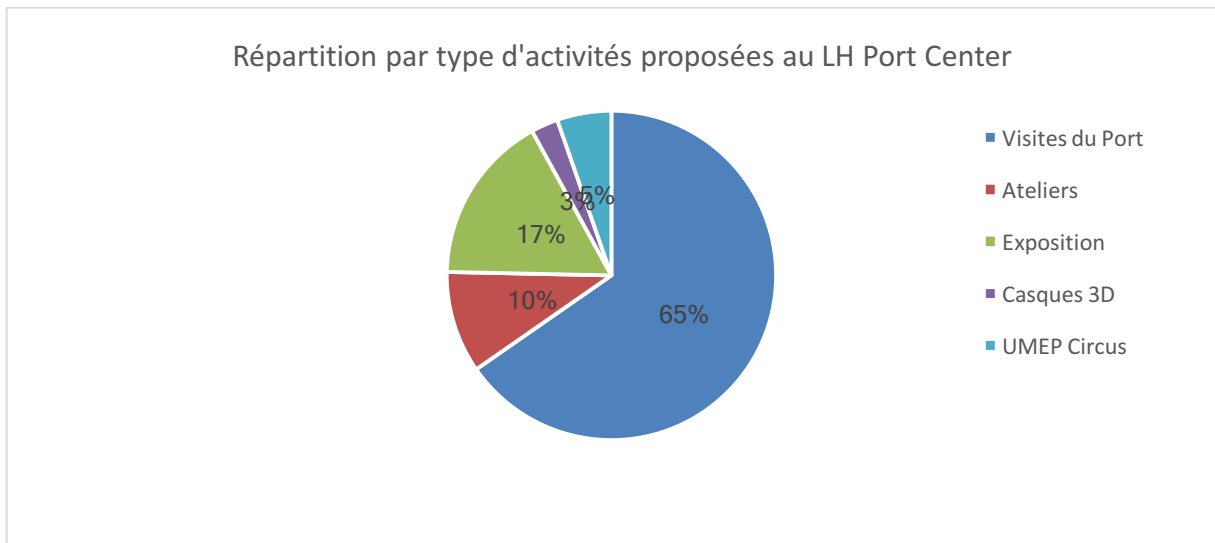
Concernant la répartition du nombre de visiteurs par origine géographique nous constatons qu'une grande partie de nos publics vient de l'extérieur de la Normandie dont une proportion importante issue de la région parisienne.



D'ailleurs le port et sa zone d'activité intéressent beaucoup les établissements scolaires pour leurs élèves en phase d'orientation ou bien les établissements de l'enseignement supérieur. Il s'agit de transmettre aux jeunes le potentiel d'employabilité de la Région havraise avec ses entreprises tournées vers l'activité industrielle, le transport et la logistique. Un public cible qui demeure essentiel pour répondre aux manques de ressources humaines du territoire et attirer des futurs employés de la zone.



Lors de l'étude de la répartition par type d'activités choisies par les groupes, il ressort assez clairement un intérêt majeur pour les visites de terrain. Les ateliers et la visite de l'exposition permanente continuent à rencontrer également un succès certain.



Ateliers : comprend les offres pédagogiques de « Titou et Loulou », le jeu « A Bon Port » et le « Shipplaner ».

4.2.2. LE CATALOGUE ECOLE ENTREPRISES

Le LHPC a mis en place un catalogue école entreprises. Cette offre consiste à organiser des visites guidées sur mesure pour les enseignants qui travaillent sur un projet pédagogique spécifique et qui souhaitent proposer à leurs élèves une rencontre avec des professionnels. Cette offre continue à être développée et pourrait à terme être un outil efficace pour la mise en place de collaborations et de liens entre étudiants et entreprises. A ce jour, Le LHPC travaille avec quelques entreprises, organisations et professionnels qui ont donné leur accord pour être présentes dans ce catalogue.



4.3. L'OFFRE PROFESSIONNELLE

4.3.1. LES PRIVATISATIONS

L'année 2019 a démontré un réel intérêt pour la location des salles et des espaces au LHPC. Son emplacement, l'originalité de son bâtiment et de ses salles, mais aussi la disponibilité et l'écoute de l'équipe qui répond à toutes les demandes et qui propose différentes solutions pour répondre au mieux aux besoins des usagers, a permis d'augmenter considérablement cette activité.

Chiffres liés à la privatisation :

	Nombre de privatisations	Nombre de visiteurs	Recettes
2017	35	NC	11 500 €
2018	30	NC	12 400 €
2019	50	2720	24 800 €

Nos partenaires et adhérents sont à la recherche de lieux originaux pouvant proposer un environnement ludique avec ces expositions et outils pédagogiques, mais également des salles disposant d'outils classiques nécessaire à l'organisation de réunion de travail ou de présentation professionnels. En tant que lieu neutre entre port et ville, il s'agit de continuer à imaginer les outils et offres pouvant intéresser les professionnels dans l'utilisation des espaces du LHPC. Les offres et les services à destination des usagers professionnels ci-dessous vont également dans ce sens.

4.3.2. LES OFFRES ET LES SERVICES POUR LES USAGERS PROFESSIONNELS

Les liens avec les professionnels doivent être renforcés. Pour cela nous continuons à promouvoir l'importance de l'ouverture de leurs portes dans le cadre des Jeudis du Port Center et depuis la rentrée 2019 leur adhésion au catalogue école entreprises. Il s'agit aussi de proposer nos visites de terrains aux employés des structures professionnelles ou des acteurs du territoire intéressés par une découverte plus poussée des activités industrialo-portuaires.

En 2019, nous avons pu contribuer à des événements spécifiques de Teambuilding organisés par Haropa Port du Havre. Lors de la journée du personnel GPMH en Juin, nous avons ainsi accueilli plus de 350 personnes. Parmi les différents collaborations et services notons également l'accueil du service de dragage du Port du Havre avec une 60 aine de personnes, l'accueil d'une délégation de la Ville de Levis dans le cadre d'un voyage d'étude, l'organisation d'une visite pour une quinzaine de directeurs de l'ADEME de la Région ouest, ainsi que la visite par ENEDIS pour une 60aine de personnes. En tout 7 visites de terrain à destination d'un public professionnel ou associatif ont pu être organisées en 2019.

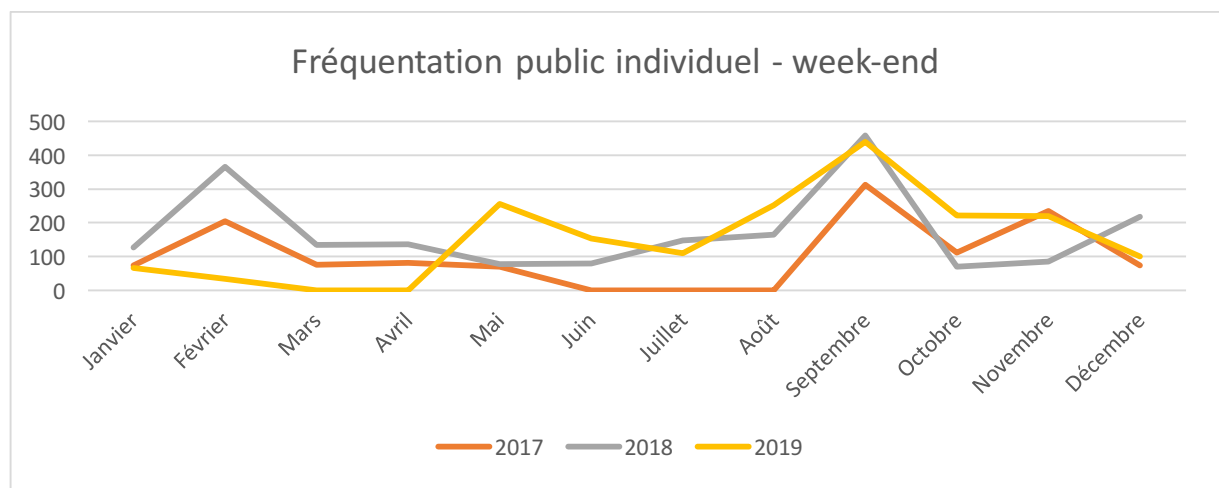
4.4. L'OFFRE GRAND PUBLIC

4.4.1. L'OFFRE WEEK-END ET MERCREDIS DES VACANCES ET LES ATELIERS FAMILLE

La fréquentation grand public le week-end et les mercredis des vacances scolaires reste stable. Sur l'année 2019 nous avons fermé l'établissement pendant deux mois (Mars et Avril) afin d'assurer les formations sécurité incendie nécessaires des agents d'accueil.

L'année 2019 a été aussi le lancement de notre premier atelier famille. 23 personnes (adultes et enfants) ont pu participer à l'atelier « Même pas peur » en partenariat et animé par la Maison de l'Estuaire.

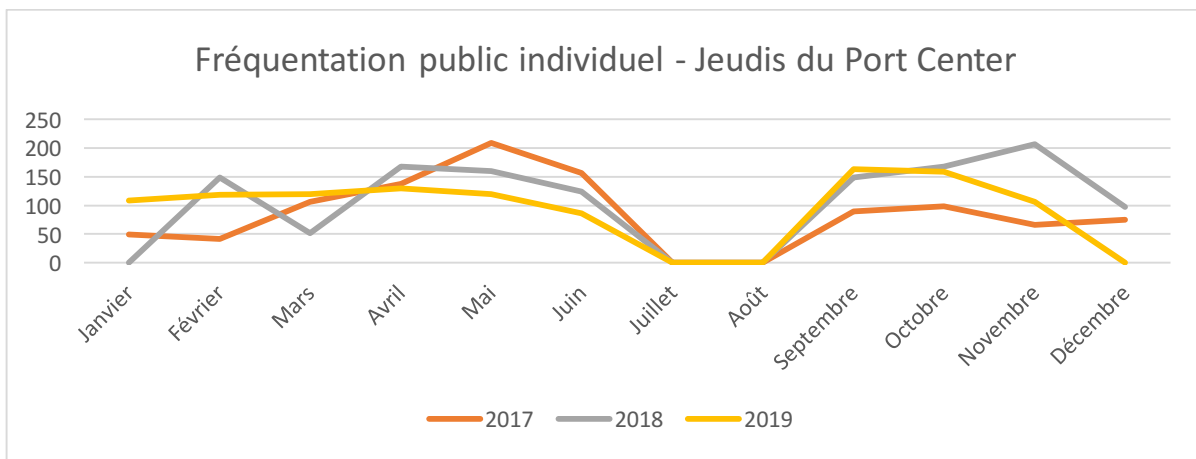
De plus un formulaire de satisfaction a été réalisé en ligne et sera opérationnel en 2020.



4.4.2. LES PARCOURS DES JEUDIS DU PORT CENTER

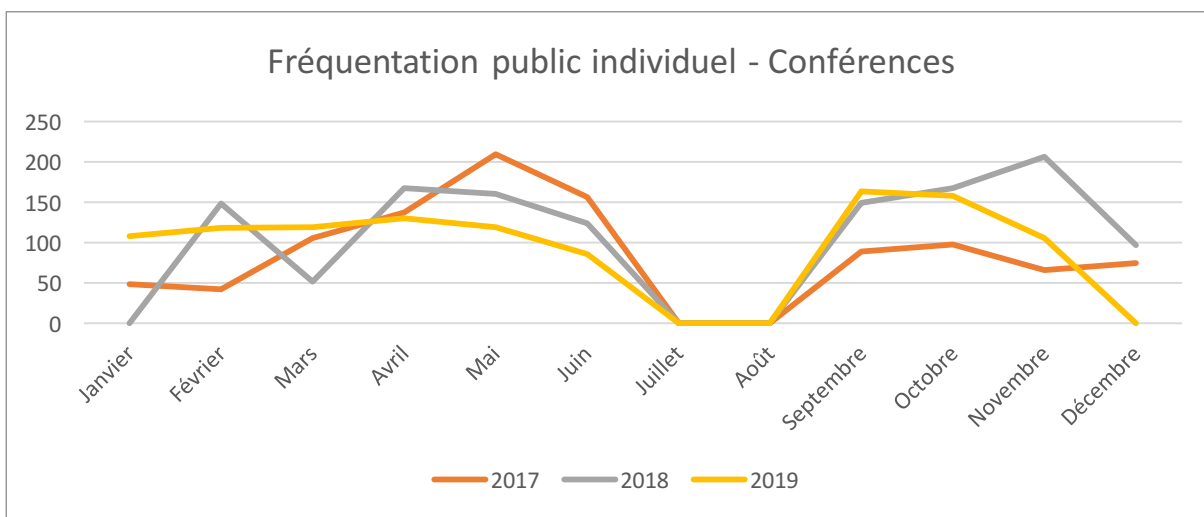
Les parcours de terrain organisés dans le cadre des Jeudis du Port Center constituent toujours une offre très appréciée par nos visiteurs. Le système de réservation étant laborieux et chronophage, nous avons prospecté et mené des études de faisabilité pour trouver des solutions de réservation en ligne. Le travail sera à poursuivre pour 2020.

Notons que pour des raisons de mouvements sociaux le LHPC a été contraint d'annuler les Jeudis du Port Center du mois de Décembre.



4.4.3. LES CONFERENCES GRATUITES DU LH PORT CENTER

Les conférences gratuites du LHPC demandent au préalable un travail important d'identification et de prise de contact avec les professionnels. Compte tenu des différentes contraintes et aléas liés à l'activité des entreprises, nous avons dû faire face à certaines annulations et la nécessité de trouver des remplaçants de dernière minute. Malgré ses difficultés nous avons pu maintenir l'ensemble des conférences avec une fréquentation stable voir à la hausse. Des nouveaux interlocuteurs ont été identifiés et des thématiques avec une attention particulière à la dimension environnementale et sociétale ont été introduites.



4.4.4. LES SAMEDIS PORTUAIRES

Une nouvelle collaboration avec l'Office de Tourisme a permis de proposer une nouvelle offre de visite de terrain du port le week-end. Ceci n'inclut pas le port 2000. Les visites se font à partir de l'Espace panoramique au premier étage du Port Center. Un guide LHPC assure une introduction de 30 minutes et amène les visiteurs ensuite dans le port. Les inscriptions et le paiement du car sont à la charge de l'Office de Tourisme qui a intégré cette offre dans son programme de visites « Les rdv de l'Office de Tourisme ».

6 visites ont été organisées en 2019 pour un total de 189 participants.

4.4.5. LES EVENEMENTS FESTIFS

Voici les événements festifs grand public organisés par le LHPC ou auquel il a pu participer :

- La Journée Portes ouvertes dans le cadre du Printemps des familles le 4 mai : lors de cette journée différents jeux et stands ont été organisés pour accueillir au mieux les familles et leurs enfants. Un atelier ludique pour les petits et des visites guidées de l'exposition permanente ont permis à plus d'une centaine de personnes de découvrir nos lieux.
- Le LHPC était présent avec un stand aux deux journées de La Fête de la Mer 2019
- Dans le cadre des Journées du Patrimoine, le LHPC a inauguré son exposition temporaire **Le port d'hier et d'aujourd'hui** et proposé une conférence gratuite en partenariat avec French Lines et l'Association des Paquebots sur le thème des navires des croisières et de la vie à bord intitulée « La croisière s'amuse ».

4.5. LE MINI PORT ROULANT

4.5.1. LANCEMENT DU PROJET

La deuxième partie de l'année 2019 a été consacré à l'identification des différents partenaires pour collaborer au projet Mini-port Roulant. Une première fiche projet a été établie et présentée au bureau de novembre du Port Center.

L'objectif est de proposer un jeu flexible et adaptable pour les 3 à 8 ans autour de 15 à 30 mobiles en bois, bateaux roulants, inspirés de l'univers portuaire. Plusieurs défis doivent être relevés en se déplaçant sur des parcours balisés qui représenteront trois villes portuaires : New York, Cape Town et Le Havre.

Une mise en scène en miniature d'éléments mobiles qui constituent le port et qui propose des parcours de jeu sur l'esplanade Nelson Mandela aux abords du LHPC.

Les mobiles représentent différents types d'engins : des remorqueurs, porte-conteneur, paquebots, Ro-Ro, pilotine, bateau gru etc.

Equipés de casques et gilets de sécurité, les enfants ont des missions à effectuer : déplacer des mini-conteneurs et différents types de marchandises, remorquer des bateaux...

Divers échanges avec les services de la Ville du Havre et avec un bureau de contrôle ont d'ores et déjà permis de mieux cerner les contraintes et les consignes pour le suivi règlementaire. Un dépôt d'un premier projet a été soumis au conseil d'adjoint de la VDH en fin d'année.

4.5.2. MISE EN PLACE GROUPE DE TRAVAIL ET PRE-ETUDES

Il a été également convenu de faire travailler l'artiste Claire Le Breton sur les projections et dessins pour la préfiguration des mobiles et de leur environnement. Le Conservatoire Maritime est pressenti pour réaliser les mobiles en bois, mais il devra s'appuyer sur des plans techniques précis et respecter le cahier des charges qui aura été validé par le bureau de contrôle APAVE. Enfin, l'aménagement extérieur du jeu et son intégration dans le paysage, ainsi que les questions de gestion et de stockage continueront à être étudiés par le groupe de travail et les différents partenaires concernés.

4.6. LE LAB « VILLE – PORT – INDUSTRIES – USAGERS »

Le développement du **laboratoire « ville-port-industries-usagers »** fait partie des ambitions clés du projet Port Center du Futur. Il se veut également être la caisse de résonance des autres cinq axes de développement du LHPC, permettant de valoriser nos différents contenus et offres.

L'année 2019 a servi avant tout à tisser les liens avec les usagers et partenaires potentiels. Il a été nécessaire de faire connaître nos objectifs, notre structure physique, nos produits existants et notre volonté de proposer un espace qui puisse faciliter et servir de lieu de rencontre, d'échange entre les différents publics.

4.6.1. TISSAGE AVEC RESEAUX PROFESSIONNELS/INSTITUTIONNELS

- **Projet Smart Port City :**
 - Journée partenaire 28 Juin dans le cadre d'un Eté au Havre, ouverture de la terrasse pour l'accueil des partenaires pro et institutionnel.
 - Accueil de la conférence de presse (Le Havre Smart Port City , lauréat de l'appel à projet PIA 3)
- **Université du Havre :**
 - Accueil des partenaires pour la restitution des travaux de recherche dans le cadre du projet CLASSE 2 de l'Université du Havre
 - Réunion de présentation et de rapprochement avec la présidence de l'Université pour réfléchir ensemble sur les collaborations éventuelles. A été évoqué l'organisation d'une table ronde en présence des acteurs de la Smart Port City pour parler des métiers de demain.

- Agence d'Urbanisme du Havre (AURH) :
 - une miniconférence sur des sujets d'aménagement ville port à destination de l'équipe et des guides LHPC pour imaginer des nouveaux parcours
 - mise à disposition de contenus dans le cadre de nos expositions temporaires
 - accueil du workshop Paysage dans le cadre du CPIER Vallée de la Seine et organisé par l'AURH
- Synerzip : organisation d'atelier de sensibilisation à l'attention de notre équipe et de nos guides aux enjeux et thématiques industrielles par le directeur de développement de Synerzip
- Projet INNOVAIR : Soumission d'un projet européen porté par Le Havre Seine Métropole. L'objectif du projet est d'améliorer la qualité de l'air du territoire de la Communauté urbaine du Havre, afin d'atteindre à horizon 2025 les objectifs ambitieux de qualité de l'air recommandés par l'OMS. Pour cela il est important de structurer les données et outils nécessaires, de mettre en place un modèle de gouvernance multi-partenariale permettant d'aboutir au déploiement de solutions innovantes en faveur de la qualité de l'air et d'instaurer de nouvelles relations avec le citoyen et les acteurs économiques du territoire (industriels, tourisme, santé, etc.) sur ces questions. Réponse attendue pour l'été 2020.

4.6.2. LES PARTENAIRES EMPLOI FORMATIONS COMPETENCES

- Région Normandie :
 - LHPC a participé à diverses réunions du groupe de travail « attractivité des métiers logistique » organisées par la Région Normandie et LSN.
 - Une réunion de présentation de nos activités auprès de Denis Leboucher, adjoint DGA Formation, a été organisée en décembre 2019. L'approche « Info métiers », orientation et sensibilisation auprès des publics jeunes ou en recherche d'emploi, répond à des objectifs conjoints LHPC/ Région de Normandie. Il convient donc de continuer activement cette collaboration.
- Accueil de l'évènement « Formation dating Maritime & Logistique » dans le cadre de la semaine de l'Emploi Maritime
- Participations à divers forums de l'emploi : Nuit de l'orientation (CCI) et Forum des Métiers à Gruchet le Valsasse
- Le rapprochement avec l'AFT a permis de mettre en place une collaboration pour faciliter l'intervention de professionnels de la logistique et de bénéficier des outils pédagogiques réalisés par le délégué Régional AFT Normandie.

4.6.3. LES COLLABORATIONS CULTURELLES ET SCIENTIFIQUES

Tout au long de l'année, LHPC a multiplié ses collaborations avec les différents acteurs culturels et scientifiques. L'objectif était avant tout de travailler en concertation et permettre une meilleure valorisation de nos contenus et projets respectifs. Des collaborations simples dans un premier temps pouvant aboutir à des projets co-construits plus récurrents par la suite, ont été imaginés avec French Lines et Compagnies, la Maison de l'Estuaire, le Festival Béton, un Eté au Havre et la Fête de la Science.

4.6.4. ACCUEIL D'ARTISTES

Dans le cadre du projet Triptyque « Voyager Léger », porté avec Claire Le Breton, LHPC a été identifié comme partenaire culturel pour accueillir les travaux et valoriser les œuvres auprès des différents publics.

L'intention de l'artiste est de réaliser deux installations autour de l'objet 'conteneur' sur deux années consécutives (septembre 2019 – Juin 2021). Les fils conducteurs de départ sont le papier et le conteneur, tous deux vecteurs de l'idée d'échange et de transport qu'il semble bon d'interroger dans la recherche et tentative perpétuelle de 'voyager léger'.

5. LES EVENEMENTS MARQUANTS DE L'ANNEE 2019

5.1. VALIDATION DE SUBVENTIONS STRUCTURELLES - PORT CENTER DU FUTUR

5.1.1. CANDIDATURE SMART PORT CITY / PIA 3

Le projet Le Havre Smart Port City a été nommé lauréat du 3e programme des investissements d'avenir (PIA3) de l'Etat « Territoires d'innovation ». LHPC a vu une partie de son projet éligible aux financements de l'Etat. Les actions concernées sont :

- AXE 3 : les projets à destination de la cible professionnelle et accueil des acteurs économiques
- AXE 6 : les projets en lien avec le laboratoire des usagers (reprenant l'ensemble des cibles) et incluant également des investissements plus structurels comme la création d'un workcafé et l'espace accueil info, afin de favoriser l'échange informel.

Les signatures de conventions auront lieu au printemps 2020 :

- la signature de la convention de financement entre la Communauté urbaine et la Caisse des Dépôts. Cette convention sera signée d'ici début mai.
- la signature des conventions de reversement entre la Communauté urbaine et LHPC engagés financièrement sur son action Port Center du Futur sollicitant une subvention.

Un acompte de 50% sur 377 000€ pourra être versé à la notification de la convention pour les demandes de subvention.

5.1.2. PROGRAMME EUROPEEN FEDER

La candidature Port Center du Futur a été également accepté dans le cadre de la demande de subvention Feder déposée en début d'année 2019. Le projet porte sur la période de Juin 2019 à Juin 2022. Les remboursements

ne pourront se faire qu'une fois les actions réalisées et vont demander une avance de trésorerie de la part du LHPC.

La convention a été signée en Juin 2019 et une première demande de remboursement est prévu en Juin 2020.

L'ensemble des 6 axes de développement du LHPC peuvent bénéficier des aides et vont permettre d'embaucher des ressources humaines complémentaires.

Résumé des opérations selon les 6 axes de développement réorganisées par LHPC :

	FEDER	Smart Port City/PIA 3
AXE 1 : EXPOSITIONS COCONSTRUITES	<i>Opération 1 : Développer une muséographie et/ou des expositions coconstruites et expérimentales</i>	
AXE 2 : OFFRE PUBLIC SCOLAIRE	<i>Opération 2 : Renforcer l'offre pédagogique - cible scolaire</i>	
AXE 3 : OFFRE ET RECONTRES PRO	<i>Opération 3 : Renforcer l'offre - cible professionnelle</i> <i>Opération 7 : Accueillir des rencontres professionnelles</i>	<i>Opération 3 : Renforcer l'offre professionnelle</i> <i>Opération 14 : Accueillir des rencontres professionnelles</i>
AXE 4 : VISITE PUBLIC INDIVIDUEL	<i>Opération 4 : Multiplier les visites découverte du port - cible public individuel</i>	
AXE 5 : MINI PORT ROULANT	<i>Opération 5 : Le Mini-port roulant pour les 3-8 ans (sous conditions d'obtention des autorisations d'occupation de l'espace publique)</i>	
AXE 6 : LABORATOIRE VILLE PORT	<i>Opération 6 : Favoriser l'échange informel avec un work café phase1</i> <i>Opération 8 : Laboratoire de médiation et living lab Ville Port</i>	<i>Opération 9 : Résidences d'artistes et de chercheurs en lien avec l'opération 15</i> <i>Opération 11 : Favoriser l'échange informel : work café phase 1</i> <i>Opération 12 : Favoriser l'échange informel : work café-bistrot phase 2</i> <i>Opération 13 : Capitaliser sur l'identité portuaire et créer du souvenir</i> <i>Opération 15 : Laboratoire de médiation Ville Port</i>

5.2. OBTENTION DE L'AGREMENT DE L'EDUCATION NATIONALE

En Mai 2019, le LHPC a obtenu son agrément pour 5 ans par la Région Académique Caen Rouen en tant qu'association éducative complémentaire de l'enseignement public.

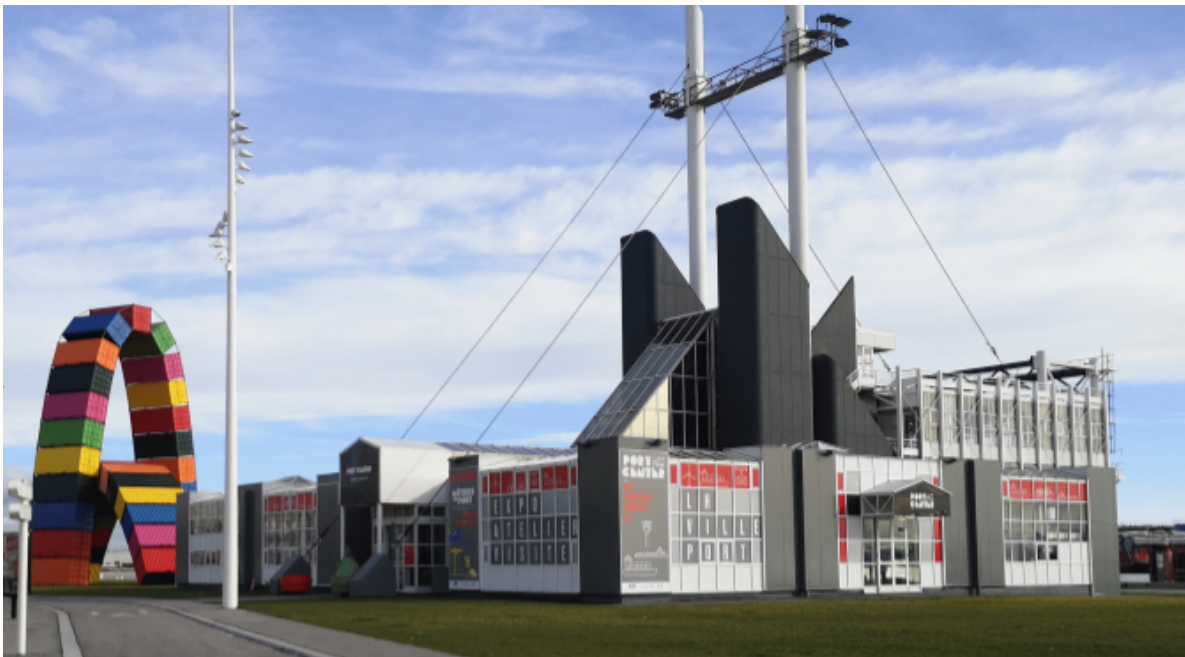
5.3. EVOLUTION DE NOTRE IDENTITE VISUELLE DU PORT CENTER

Un gros travail a été mené dans le cadre de l'évolution de notre identité visuelle afin de mieux faire connaître notre structure auprès du public et gagner en visibilité. Il a été important de faire ressortir la diversité de nos cibles et de simplifier la lecture de nos documents de communication.

- Réalisation de la nouvelle plaquette Programme enseignement 2019/2020
- Finalisation de la plaquette générique avec nos trois cibles (citoyens, scolaires et usagers)
- Mise à jour du Site web

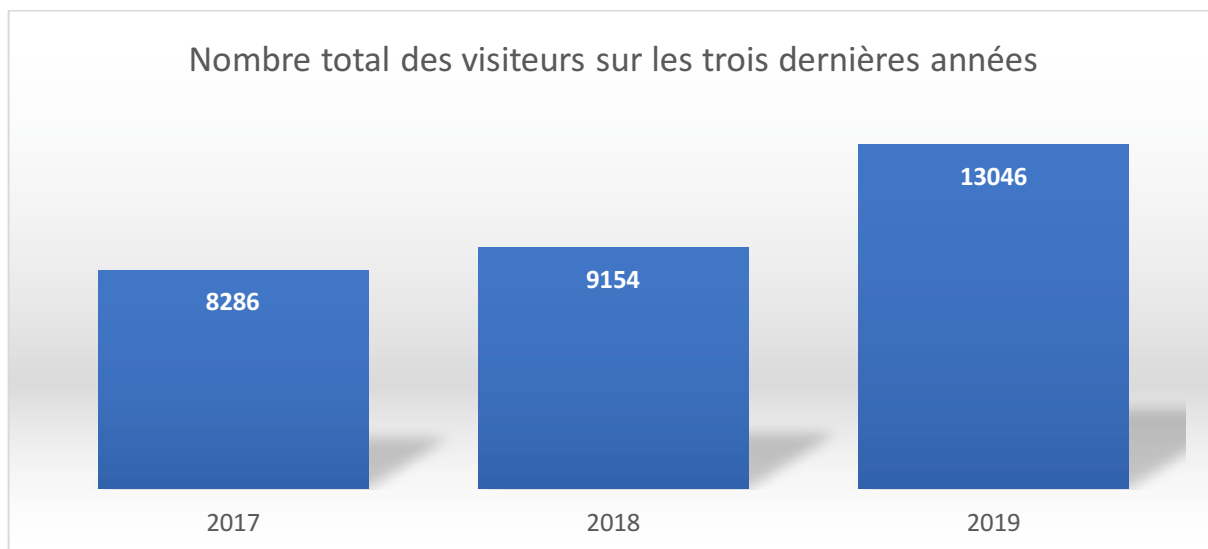
A la demande de notre président, le LHPC a également revue l'identité visuelle de sa façade extérieure. Une gamme de couleur gris et rouge a été privilégié pour mieux se fondre dans l'environnement ambiant de l'Esplanade Nelson Mandela.

Notons que la rénovation de la signalétique de la façade ne pas encore complètement finalisée. Nous sommes dans l'attente de la pose des deux dernières bâches.



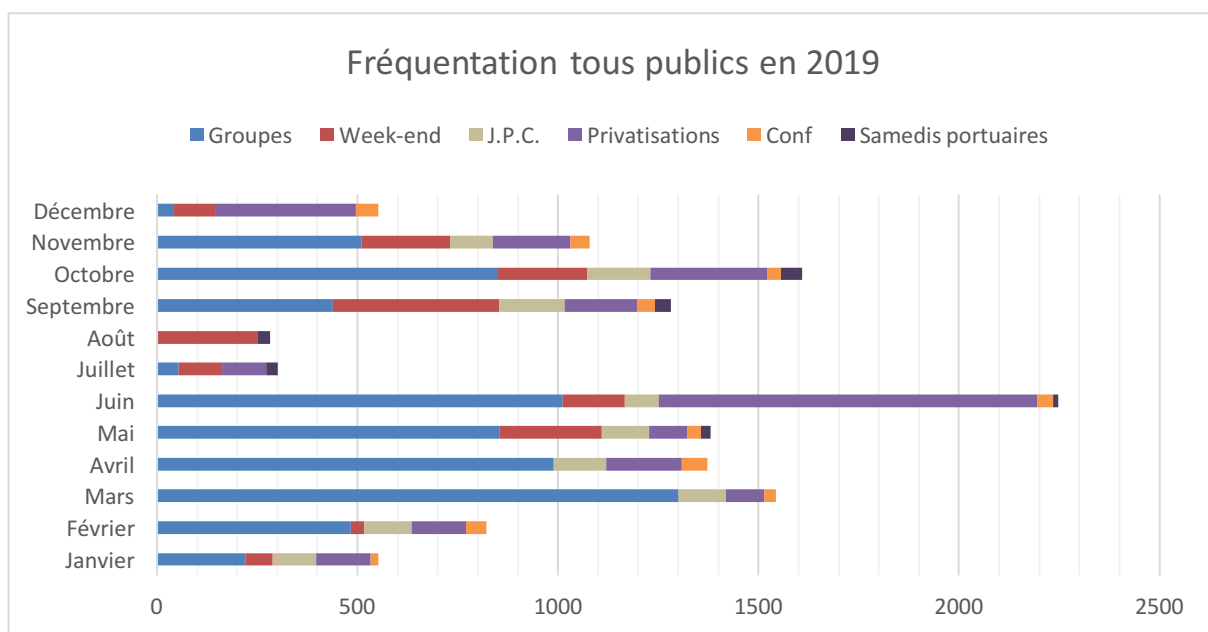
6. STATISTIQUES ET GRAPHIQUES - FREQUENTATION ET RECETTES

6.1. EVOLUTION NOMBRE TOTAL DE VISITEURS DEPUIS 2017



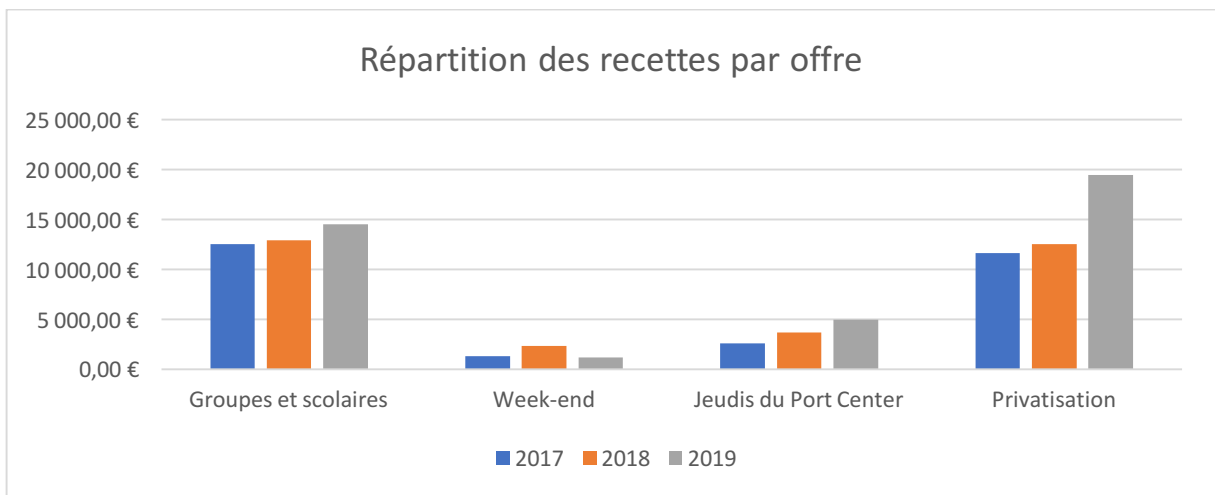
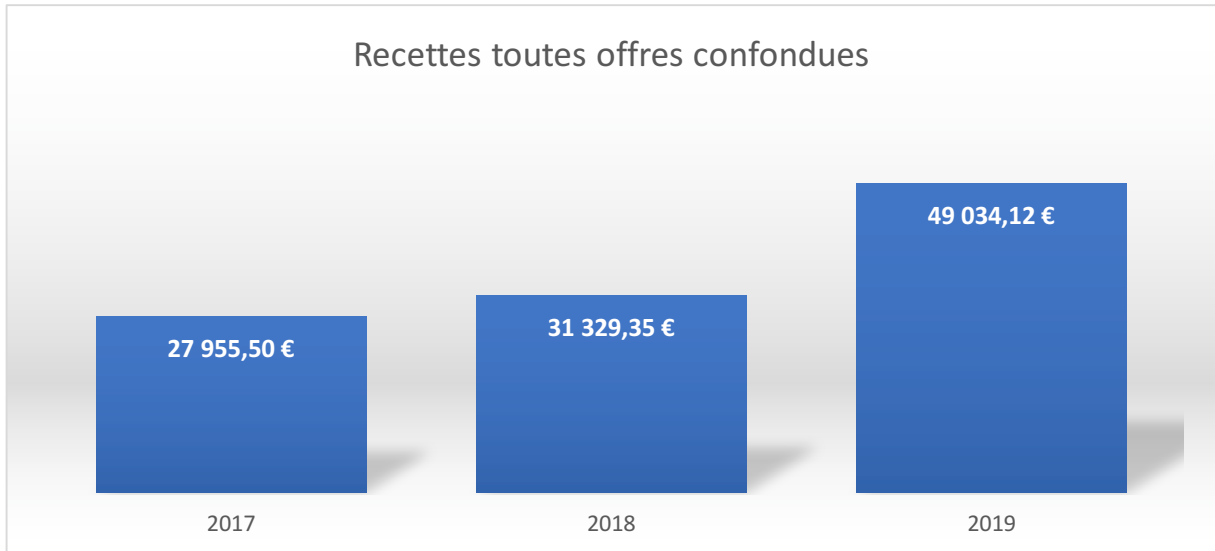
**Le chiffre de 2017 ne prend pas en compte les entrées liées à Un Été au Havre*

6.2. REPARTITION ET TYPOLOGIE DES ENTREES EN 2019



**Notons ici la fermeture du LHPC au grand public pendant les mois de mars et avril*

6.3. EVOLUTION DES RECETTES TOUTES OFFRES CONFONDUES DEPUIS 2017



6.4. EVOLUTION DE LA TARIFICATION

Week-end et mercredi des vacances	Mai 2018 – avril 2019	A partir de mai 2019	Jeudi du LH Port Center	Mai 2018 – avril 2019	A partir de mai 2019	Privatisation	2018 – mai 2019	Mai 2019 – Avril 2020
Plein Tarif	4 €	2 €	Visite en car	2 €	5 €	Salle Pano	125 €	135 €
Tarif réduit	2 €	Gratuit -26 ans	Visite en bateau	5 €	8 €	Salle Conf	125 €	135 €
	Gratuit - 16 ans					Salle Atelier	X	135 €
						2 salles	185 €	195 €
						3 salles	X	210 €

Visites groupes scolaires	2018/2019	2019/2020	Catalogue Ecole Entreprise	2020	Visites pour groupes pro	2020
1H00	48 €	55 €	Demie journée	180 €	Demie journée	300 €
1H15	56 €	60 €	Journée	300 €	Journée	550 €
1H30	64 €	70 €				
2H00	80 €	85 €				
2H30	96 €	100 €				
3H00	112 €	120 €				
3H30	128 €	135 €				
4H00	144 €	145 €				